



13.5.2026

PET/385/11.00.01.00/2025

KUULUTUS YMPÄRISTÖNSUOJELUMÄÄRÄYKSIEN LUONNOKSEN NÄHTÄVILLÄ OLOSTA

Multian kunnalle laaditaan ympäristönsuojelumääräykset tämän vuoden aikana.

Ympäristönsuojelumääräysten tavoitteena on paikalliset olosuhteet huomioon ottaen ehkäistä ympäristön pilaantumista sekä poistaa ja vähentää pilaantumisesta aiheutuvia haittoja. Määräykset täydentävät osaltaan lakia ja sen nojalla annettuja asetuksia.

Lupalautakunta Multian kunnan ympäristönsuojeluviranomaisena on päättänyt kokouksessaan 6.5.2026 § 38 kuuluttaa ja asettaa ympäristönsuojelumääräysten luonnoksen perusteluineen nähtäville 13.5 – 30.6.2026 väliseksi ajaksi.

Ympäristönsuojelumääräysten luonnos perusteluineen on nähtävillä tämän kuulutuksen liitteenä ja Multian kunnanvirastolla osoitteessa Multianraitti 3, 42600 Multia.

Mielipiteet ympäristönsuojelumääräysten luonnoksesta tulee toimittaa 30.6.2026 klo 15:00 mennessä sähköpostitse kirjaamo@petajavesi.fi tai kirjeellä Petäjaveden kunta, kirjaamo, Suutarintie 4, 41900 Petäjavesi. Mielipiteeseen tulee liittää asianumero PET/385/11.00.01.00/2025. Lisätietoja antaa ympäristösihteeri Niina Koivula, niina.koivula@petajavesi.fi tai puh 040 837 4201.

LUPALAUTAKUNTA

LUONNOS

PET/385/11.00.01.00/2025

Ympäristönsuojelumääräykset

Multian kunta

Lupalautakunta 12.11.2025 § 72

Lupalautakunta 6.5.2026 § 38

Lupalautakunta xx.yy.2026

Kunnanhallitus xx.yy.2026

Kunnanvaltuusto xx.yy.2026

Voimaan xx.yy.2026

Sisällysluettelo

1. Yleiset määräykset	4
1 § Tavoite	4
2 § Määräysten antaminen ja valvonta	4
3 § Määräysten soveltaminen ja suhde muihin määräyksiin	4
4 § Erityiset paikalliset olosuhteet	4
5 § Määritelmät	5
2. Jätevedet ja vesiensuojelu	6
6 § Talousjätevesien käsittely viemäriverkostojen ulkopuolella	7
6.1 § Jätevesien johtaminen ranta-alueilla ja saarissa	8
6.2 § Jätevesien johtaminen luokitelluilla pohjavesialueilla	8
6.3 § Ranta-alueiden ja pohjavesialueiden ulkopuolella sijaitsevat kiinteistöt	8
6.4 § Vähäisten vesien käsittely	9
7 § Muiden kuin talousjätevesien käsittely	9
7.1 § Jätevesien johtaminen kemikaaleja käsittelevillä kiinteistöillä	9
7.2 § Ajoneuvojen, veneiden, koneiden ja vastaavien laitteiden pesu	9
7.3 § Mattojen ja muiden tekstiilien pesu	9
7.4 § Työmaavesi	9
7.5 Hulevedet	10
8 § Kuivakäymälät	10
9 § Lumenkaatopaikkojen sijoittaminen	10
10 § Lannan, virtsan, säilörehun puristenesteen ja jätevesilietteen levittäminen	10
3 Kemikaalit ja jätteet	11
11 § Vaarallisten kemikaalien ja vaarallisten jätteiden varastointi ja käsittely	11
11.1 § Vaarallisten kemikaalien ja vaarallisten jätteiden varastointi ja käsittely pohjavesialueilla	12
12 § Käytöstä poistetun säiliön käsittely	12
13 § Rakennusten ja muiden rakenteiden kunnostustöissä syntyvät jätteet	13
14 § Jätteiden hyödyntäminen maanrakentamisessa	13
15 § Vesikasvillisuuden niitto	14
4 Ilmansuojelu	14
16 § Savuhaitat	14
17 § Rakennuksen hävittäminen polttamalla	14
18 § Kunnossa- ja puhtaanapitotyöt	14

5 Melun ja tärinän torjunta.....	15
19 § Ilmoitusvelvollisuus erityisen häiritsevää melua tai tärinää aiheuttavasta toiminnasta	15
20 § Tiedottamis- ja neuvotteluvelvollisuus.....	15
21 § Erityisen häiritsevä melu yöaikaan.....	15
6. Muut toiminnot	16
22 § Maalämmön hyödyntäminen tai maa- ja kallioperän poraus	16
7. Muut määräykset.....	16
23 § Poikkeaminen ympäristönsuojelumääräyksistä	16
24 § Yleinen velvollisuus antaa valvontaa varten tarpeellisia tietoja	16
25 § Seuraamukset ympäristönsuojelumääräysten rikkomisesta tai laiminlyönnistä	16
8. Voimaantulomääräykset.....	17
26 § Ympäristönsuojelumääräysten voimaantulo.....	17
Oikeusohjeita	17
Liitteet.....	17

1. Yleiset määräykset

1 § Tavoite

Ympäristönsuojelumääräysten tarkoituksena on ympäristönsuojelulaissa (527/2014) 202 §:n mukaisesti paikalliset olosuhteet huomioiden ottaen ehkäistä ympäristön pilaantumista sekä poistaa ja vähentää pilaantumisesta aiheutuvia haittoja siten kuin ympäristönsuojelulaissa on säädetty.

2 § Määräysten antaminen ja valvonta

Multian kunnanvaltuusto on antanut ympäristönsuojelumääräykset ympäristönsuojelulain (527/2014) 202 §:n nojalla. Määräysten noudattamista valvoo Multian kunnan ympäristönsuojeluviranomainen, jona toimii Lupalautakunta, joka on Petäjaveden ja Multian kuntien yhteislautakunta.

Ympäristönsuojeluviranomainen voi siirtää ympäristönsuojelumääräysten mukaista toimivaltaansa alaiselleen viranhaltijalle siten kuin kuntien ympäristönsuojelun hallinnosta annetun lain (64/1986) 7 §:ssä säädetään.

3 § Määräysten soveltaminen ja suhde muihin määräyksiin

Nämä ympäristönsuojelumääräykset ovat voimassa koko Multian kunnan alueella, ellei yksittäisissä määräyksissä toisin määrätä.

Ympäristönsuojelulain 202 §:n 2 momentin mukaan määräykset eivät voi koskea:

- luvanvaraista, ilmoituksenvaraista tai rekisteröitävää toimintaa;
- 31 §:ssä tarkoitettua koeluontoista toimintaa;
- 120 §:ssä tarkoitettuja poikkeuksellisia tilanteita;
- 136 §:n 1 momentissa tarkoitettua pilaantuneen maaperän ja pohjaveden puhdistamista koskevaa ilmoitusmenettelyä;
- puolustusvoimien tai rajavartiolaitoksen toimintaa.

Ympäristönsuojelumääräyksiä sovelletaan muiden kunnallisten määräysten rinnalla ja tarvittaessa niiden kanssa samanaikaisesti. Tällaisia määräyksiä ovat mm. rakennusjärjestys, terveydensuojelujärjestys, jätehuoltomääräykset ja tietyltä osin kaavamääräykset. Mikäli samasta asiasta on määrätty muussa kunnallisessa säännöstössä, ympäristönsuojelumääräystä tulee noudattaa aina silloin, kun sen voidaan katsoa johtavan parempaan ympäristönsuojelulliseen tulokseen tai tasoon.

Muiden kunnan viranomaisten tulee lupa-asioita ratkaistessaan tai muuta viranomaispäätöstä tai suunnitelmaa tehdessään ottaa huomioon mitä ympäristönsuojelumääräyksissä säädetään.

4 § Erityiset paikalliset olosuhteet

Multian kunnassa on alueita, joilla ympäristön pilaantumisen ehkäiseminen, poistaminen ja vähentäminen edellyttää tarkennettuja määräyksiä. Näitä alueita ovat seuraavat:

- **ranta-alue**, jolla tarkoitetaan vesilain (587/2011 mukaiseen vesistöön rajoittuvaa maa-aluetta, joka ulottuu 100 metrin etäisyydelle keskivedenkorkeuden mukaisesta rantaviivasta;
- **pohjavesialue**, joka on luokiteltu yhdyskunnan vedenhankinnan kannalta tärkeäksi (1-luokan) pohjavesialueeksi tai muuksi vedenhankintaan soveltuvaksi (2-luokan) pohjavesialueeksi tai pohjavesialueeksi, jonka pohjavedestä muun lainsäädännön perusteella suojeltu pintavesi- tai maaekosysteemi on suoraan riippuvainen (E-luokka);
- **taajaan rakennettu alue**, jolla tarkoitetaan asemakaavoitettuja alueita ja yleiskaavojen mukaisia kyläalueita.

5 § Määritelmät

Haja-asutuksen kuormitusluku: Haja-asutuksen kuormitusluvulla osoitetaan yhden asukkaan käsittelemättömien talousjätevesien keskimääräinen kuormitus orgaanisen aineen, fosforin ja typen osalta grammoina vuorokaudessa. Kuormituslajikohtainen luku perustuu kuormituksen alkuperään eri kuormituslajeilla.

Haja-asutuksen kuormituslukuun sisältyvä yhden asukkaan käsittelemättömien talousjätevesien orgaanisen aineen määrä mitattuna 7 vuorokauden biologisena hapenkulutuksena on 50 grammaa vuorokaudessa, kokonaisfosforin määrä on 2,2 grammaa ja kokonaistypen määrä 14 grammaa vuorokaudessa.

Harmaat vedet / Pesuvedet: Peseytymisessä, ruuanlaitosta, astian- ja pyykinpesusta syntyvää jätevettä. Se ei sisällä virtsaa tai ulostetta eikä mitään muutakaan käymälästä tulevaa kiinteää tai nestemäistä jätettä.

Jäteveden perustason puhdistusvaatimus: Alueilla, joilla sovelletaan perustason puhdistusvaatimusta, talousjätevedet on puhdistettava siten, että ympäristöön aiheutuva kuormitus vähenee orgaanisen aineen osalta vähintään 80 prosenttia, kokonaisfosforin osalta vähintään 70 prosenttia ja kokonaistypen osalta vähintään 30 prosenttia verrattuna haja-asutuksen kuormitusluvun avulla määritettyyn käsittelemättömän jäteveden kuormitukseen

Jäteveden puhdistustaso pilaantumiselle herkillä alueilla: Kunnan ympäristönsuojelumääräyksissä voidaan antaa 202 §:n nojalla perustason puhdistusvaatimusta ankarampia vaatimuksia, jos ne ovat välttämättömiä paikallisten ympäristöolosuhteiden vuoksi. Tällöin ohjeellinen puhdistustaso on sellainen, että ympäristöön aiheutuva kuormitus vähenee orgaanisen aineen osalta vähintään 90 %, kokonaisfosforin osalta vähintään 85 % ja kokonaistypen osalta vähintään 40 % verrattuna haja-asutuksen kuormitusluvun avulla määritettyyn käsittelemättömän jäteveden kuormitukseen.

Jätevesien käsittelyjärjestelmä: Talousjätevesien puhdistusta tai muuta käsittelyä varten tarvittavien laitteiden ja rakenteiden muodostama kokonaisuus, joka voi koostua saostussäiliöstä, maahanimeyttämöstä, maasuodattamosta, umpisäiliöstä, pienpuhdistamosta tai muista laitteista taikka näiden laitteiden ja menetelmien yhdistelmästä.

Jätevesien maahanimeyttämö: jätevesi suodatetaan maakerrosten läpi, jonka jälkeen se siirtyy kulkemaan pohjaveden mukana ja purkautuu yleensä pintaveteen, esimerkiksi järveen.

Jätevesien maasuodattamo: jätevesi johdetaan esikäsittelyn jälkeen suodatinhiekasta tai tehdasvalmisteisesta suodatinmateriaalista koostuvan suodatinkerroksen läpi, jonka jälkeen se kerätään kokoomaputkiin ja johdetaan purkupaikkaan, esimerkiksi avo-ojaan.

Jätevesien saostussäiliö: Jäteveden yksi- tai useampi osastoista vesitiivistä esikäsittelylaitteistoa, jonka läpi jätevesi virtaa ja jonka pääasiallisena tarkoituksena on pidättää jätevedestä erottuvat laskeutuvat kiintoaineet ja vettä kevyemmät ainesosat.

Jätevesien umpisäiliö: Vesitiivis talousjäteveden tai lietteen tilapäiseen varastointiin tarkoitettua säiliötä, josta ei ole purkuputkea ympäristöön.

Jätevesiliete: Jätevesistä saostussäiliössä, pienpuhdistamossa tai muussa käsittelyssä muodostuvaa laskeutuvaa tai kelluvaa ainesta, joka voidaan erottaa jätevedestä omana jakeena.

Keskivedenkorkeus: on tietyn havaintojakson keskimääräinen vedenkorkeus. Se ilmoitetaan korkeutena merenpinnasta.

Luokiteltu pohjavesialue: sellainen pohjavesimuodostuma, josta on mahdollista ottaa merkittäviä määriä pohjavettä tai jolla on huomattava vaikutus ekosysteemille. Pohjavesialueet on luokiteltu 1-luokkaan, vedenhankintaan varten tärkeät pohjavesialueet; 2-luokkaan muut vedenhankintakäyttöön soveltuvat pohjavesialueet ja E-luokkaan pohjavesialueet, joiden pohjavedestä pintavesi- tai maaekosysteemi on suoraan riippuvainen.

Pilaantumiselle herkkä alue: Luokitellut pohjavesialueet ja vesistöjen ranta-alue.

Ranta-alue: on vesistöön rajoittuva maa-alue, joka ulottuu 100 metrin etäisyydelle keskivedenkorkeuden mukaisesta rantaviivasta.

Talousjätevesi: Asuntojen, toimistojen, liikerakennusten ja laitosten vesikäymälöistä, keittiöistä, pesutiloista ja niitä vastaavista tiloista ja laitteista peräisin olevaa jätevettä sekä ominaisuuksiltaan ja koostumukseltaan vastaavaa karjatilojen maito huoneista tai muusta elinkeinotoiminnasta peräisin olevaa jätevettä.

Vesistö: Järveä, lampea, jokea, puroa ja muuta luonnollista vesialuetta sekä tekojärveä, kanavaa ja muuta vastaavaa keino tekoista vesialuetta; vesistönä ei kuitenkaan pidetä noroa, ojaa ja lähdeettä.

Vähäiset jätevedet: Vesikäymälätön kohde, jonka vuotuinen käyttö asukasvuorokausina on vähäinen ja käytettävä talousvesi kannetaan tai johdetaan siihen verrattavalla tilapäisellä vesijohdolla tai kohde on veden käytön kannalta varustelultaan vaatimaton.

2. Jätevedet ja vesiensuojelu

Jätevesiin liittyvät ympäristönsuojelumääräykset koskevat vesihuoltolaitoksen toiminta-alueen ulkopuolella olevia viemäriverkostoon liittymättömiä kiinteistöjä. Vesihuoltolaitoksen toiminta-alueella noudatetaan vesihuoltolakia (119/2001).

6 § Talousjätevesien käsittely viemäriverkostojen ulkopuolella

Jätevesien käsittely vesihuollon toiminta-alueen viemäriverkoston ulkopuolella tulee toteuttaa ympäristösuojelulainsäädännön mukaisesti. Puhdistettujen talousjätevesien purkupaikan sijoittamisessa kiinteistöillä tulee noudattaa seuraavia vähimmäissuojaetäisyyksiä (purkupaikka on piste, josta puhdistettua jätevettä pääsee ympäristöön, kuten purkuputken pää tai maahanimeytyskenttä)

Taulukko 1. Puhdistettujen jätevesien purkupaikan suojaetäisyydet.

Kohde	Vähimmäissuojaetäisyys
Talousvesikaivo, lähde ¹⁾	
huonosti läpäisevä maaperä	30 m
hyvin läpäisevä maaperä	50 m
Energiakaivo	30 m
Vesistö	
harmaat vedet, maaperäkäsittely, loma-asunnot	20 m
harmaat vedet, maaperäkäsittely, ympärivuotiset	30 m
puhdistetun WC-jäteveden purkupaikka	50 m
puhdistettujen harmaiden vesien purkupaikka	20 – 30 m rakennuspaikasta riippuen
vähäisten vesien imeytys	15 m
Tie, tontin raja ²⁾ tai oja	5 m
Suojakerros ylimmän pohjavesitason yläpuolella	
maasuodattamon alapinta	0,5 m
maahanimeyttämön imeytysputkisto	1 m

¹⁾ Jätevesijärjestelmä tulee sijoittaa pohjaveden virtaussuunnassa talousvesikaivon tai lähteen alapuolelle.

²⁾ Puhdistetun jäteveden johtamiseen 5 metriä lähemmäksi kiinteistön rajaa tai rajajojaan tulee olla naapurin kirjallinen suostumus.

Maaperän soveltuvuus valitulle käsittelyjärjestelmälle on selvitettävä. Jätevesijärjestelmän rakentaminen tai saneeraaminen vaatii rakentamislain (751/2023) mukaista rakentamislupaa.

Ympäristönsuojeluviranomainen voi edellyttää suurempiakin suojaetäisyyksiä silloin, kun olosuhteet sitä vaativat. Kiinteistön jätevedet on johdettava umpisäiliöön, mikäli jätevesien käsittelyssä ei voida noudattaa vähimmäissuojaetäisyyksiä tai jätevesien puhdistusvaatimukset täyttävä käsittely ei muusta syystä ole mahdollista.

Kiinteistön haltija on vastuussa siitä, että jätevesien käsittelyjärjestelmät ovat kaikissa olosuhteissa toimintakuntoisia ja laitteiden puhdistusteho vastaa niille asetettuja vaatimuksia. Kiinteistön haltijan tulee pitää kirjaa järjestelmän kunnossapidosta. Saostussäiliöiden ja umpisäiliöiden sekä pienpuhdistamoiden lietetilan tyhjennyksistä on määrätty jätehuoltomääräyksissä.

6.1 § Jätevesien johtaminen ranta-alueilla ja saarissa

Vesikäymälän rakentaminen on kielletty kiinteistöillä ja saarilla, joihin ei ole tieyhteyttä tai mahdollisuutta säännölliseen lietteentyhjennykseen.

Kaikkien käymäläjätevesien käsittelyyn ja johtamiseen käytettävien rakenteiden tulee olla tiiviit. Käymäläjätevedet on johdettava tiiviiseen umpisäiliöön, josta ne toimitetaan kunnan osoittamaan jätevedenkäsittelyyn, tai vaihtoehtoisesti käymäläjätevedet voidaan käsitellä ranta-alueen ulkopuolella. Vakituisesti asutuilla kiinteistöillä käymäläjätevedet voidaan käsitellä myös pienpuhdistamossa. Umpisäiliössä tulee olla toimiva täyttymishälytin ja pienpuhdistamoissa toiminnan häiriöstä ilmoittava hälytin.

Harmaat pesuvedet voidaan käsitellä maasuodattamossa, maahanimeytyksessä tai pienpuhdistamossa noudattaen taulukossa 1 olevia suojaetäisyyksiä. Harmaiden jätevesien imeytys- ja kokoomaputkistot tulee sijoittaa vähintään puoli metriä ylivedenkorkeuden (HW1/50) yläpuolelle.

Käymäläjätevesien ja harmaiden pesuvesien yhteenlaskettu puhdistustason tulee olla sellainen, että ympäristöön aiheutuva kuormitus vähenee orgaanisen aineen osalta vähintään 90 prosenttia, kokonaisfosforin osalta vähintään 85 prosenttia ja kokonaistypen osalta vähintään 40 prosenttia verrattuna haja-asutuksen kuormitusluvun avulla määritettyyn käsittelemättömän jäteveden kuormitukseen. Tämä perustasoa ankarampi puhdistusvaatimus koskee jätevesijärjestelmiä, jotka on rakennettu tai joiden lupahakemus on tullut vireille näiden ympäristönsuojelumääräysten voimaan tulon jälkeen.

6.2 § Jätevesien johtaminen luokitelluilla pohjavesialueilla

Luokitelluilla pohjavesialueilla kaikkien talousjätevesien imeyttäminen maahan on kielletty. Mikäli jätevesiä ei voida johtaa yleiseen viemäriverkostoon, jätevedet tulee johtaa umpisäiliöön, pienpuhdistamoon, tai muuhun vesitiiviiseen järjestelmään siten, että jätevesistä ei voi aiheutua pohjaveden pilaantumisen vaaraa. Käsitelty jätevesi on johdettava purkuputkella pohjavesialueen ulkopuolelle.

6.3 § Ranta-alueiden ja pohjavesialueiden ulkopuolella sijaitsevat kiinteistöt

Ranta-alueiden ja pohjavesialueiden ulkopuolella sijaitsevilla kiinteistöillä noudatetaan perustason puhdistusvaatimuksia. Käymäläjätevesien maaperäkäsittely on sallittu. Talousjätevesien puhdistustason tulee olla sellainen, että ympäristöön aiheutuva kuormitus vähenee orgaanisen aineen osalta vähintään 80 prosenttia, kokonaisfosforin osalta 70 prosenttia ja kokonaistypen osalta 30 prosenttia.

Ennen vuotta 2004 rakennettujen kiinteistöjen tulee kunnostaa jätevesijärjestelmä perustason vaatimusten mukaiseksi silloin, kun kiinteistöillä:

- 1) rakennetaan vesikäymälä tai tehdään vesi- ja viemärilaitteistoja koskeva korjaus- ja muutostyö, jossa järjestelmää uusitaan tai kokonaisuudessaan korjataan; tai
- 2) tehdään rakennuksen rakentamiseen verrattavissa oleva rakentamislupaa edellyttävä korjaus- ja muutostyö.

6.4 § Vähäisten vesien käsittely

Muut kuin vesikäymälän jätevedet voidaan johtaa puhdistamatta maahan, mikäli niiden määrä on vähäinen (ns. kantovesi), eikä niistä aiheudu ympäristön pilaantumisen vaaraa. Imeytyksen edellytyksenä on, että maaperä on imeytykseen soveltuva. Vähäiset jätevedet eivät saa joutua suoraan vesistöön. Vähäisten pesuvesien imeytyspaikan etäisyys keskivedenkorkeuden mukaisesta rantaviivasta tulee olla vähintään 15 metriä.

7 § Muiden kuin talousjätevesien käsittely

7.1 § Jätevesien johtaminen kemikaaleja käsittelevillä kiinteistöillä

Kiinteistöt, ml. autotallit, joilla käsitellään öljyä, polttoaineita, liuottimia tai rasvoja, tulee varustaa hiekan-, öljyn- ja/tai rasvanerotin laitteistolla, mikäli kiinteistö on varustettu lattiakaivojärjestelmällä. Erotinlaitteessa tulee olla tyhjennystarpeen ilmaiseva hälytin ja erotuslaitteen jälkeen on oltava mahdollisuus näytteenottamiseen. Kiinteistöllä lattiakaivon kautta viemäroidyt jätevedet tulee ensisijaisesti johtaa kunnalliseen viemäriin, umpisäiliöön tai jätevesien käsittelyjärjestelmään. Öljyiset jätevedet, jotka on käsitelty I luokan öljynerotimessa ja joiden jäännösöljypitoisuus on alle 5 mg/l voidaan johtaa maastoon.

7.2 § Ajoneuvojen, veneiden, koneiden ja vastaavien laitteiden pesu

Ajoneuvojen, veneiden, koneiden ja laitteiden pesu on kielletty katu- ja tiealueilla ja muilla yleisessä käytössä olevilla alueilla sekä sellaisilla ranta-alueilla, joista pesuvedet joutuvat suoraan vesistöön.

Ajoneuvojen, veneiden, koneiden ja vastaavien laitteiden pesu muilla kuin liuotinpesuaineilla on sallittu tavanomaisessa asumiskäytössä olevalla kiinteistöllä, mikäli pesuvedet voidaan johtaa jätevesiviemäriin tai imeyttää maahan siten, että niistä ei aiheudu haittaa naapureille, ympäristölle eikä terveydelle.

Pohjavesialueilla tapahtuva tai ammattimainen tai laajamittainen ajoneuvojen, veneiden, koneiden ja laitteiden pesu kiinteistöllä on sallittu ainoastaan tähän tarkoitukseen rakennetulla pesupaikalla, josta pesuvedet johdetaan hiekan- ja öljynerotuskaivon kautta kunnalliseen jätevesiviemäriin, umpikaivoon tai jätevesien käsittelyjärjestelmään.

7.3 § Mattojen ja muiden tekstiilien pesu

Mattojen ja muiden tekstiilien pesu on järjestettävä siten, etteivät puhdistamattomat pesuvedet missään olosuhteissa joudu suoraan ojaan, vesistöön, hulevesiviemäriin tai aiheuta vettymistä tai pohjaveden pilaantumisen vaaraa.

Yleiseltä mattojen pesupaikalta jätevedet on johdettava viemäriverkostoon tai käsiteltävä muulla viranomaisen hyväksymällä jätevesien käsittelyjärjestelmällä.

7.4 § Työmaavesi

Rakennustyömailla ja muissa tilapäisissä toiminnoissa syntyvät ympäristölle tai viemäriverkoston toiminnalle haitalliset vedet tulee esikäsitellä ennen niiden johtamista vesistöön, viemäriverkostoon

tai ojaan. Esikäsittelyä voi olla esimerkiksi kiintoaineen erottelu. Maahan imeyttämisen edellytyksenä on, ettei siitä aiheudu maaperän tai pohjaveden pilaantumisen vaaraa.

Merkittäviä määriä haitallisia aineita, pH-arvoltaan neutraalista poikkeavia tai kiintoainetta sisältävien poistovesien johtamisesta tai maahan imeyttämisestä on ilmoitettava ympäristönsuojeluviranomaiselle hyvissä ajoin ennen toiminnan aloittamista esikäsittelyn riittävyyden arvioimiseksi.

7.5 Hulevedet

Kiinteistöllä syntyvät hulevedet tulee ensisijaisesti imeyttää omalla tontilla tai johtaa viivyttämällä yleiseen hulevesijärjestelmään. Luokitelluilla pohjavesialueilla voidaan imeyttää vain puhtaita hulevesiä, esim. kattovedet. Pohjavesialueella pinnoitettujen parkkipaikkojen ja teollisuusalueiden hulevedet tulee viivyttää ja käsitellä bio- tai hiekkasuodatuksella tai johtaa hiekan- ja öljynerotuskaivojen kautta maastoon.

8 § Kuivakäymälät

Kuivakäymälä on rakennettava, sijoitettava ja hoidettava siten, ettei sen käytöstä aiheudu pohjaveden, pintaveden tai maaperän pilaantumista tai muuta haittaa ympäristölle, terveydelle tai naapureille.

Kuivakäymälän tulee olla tiivispohjainen. Käsittelemätöntä kuivakäymäläjätettä ei saa levittää tai haudata ympäristöön. Käymäläjätteiden kompostoinnissa tulee noudattaa voimassa olevia jätehuoltomääräyksiä. Kuivakäymälöiden nesteitä ei saa imeyttää maahan eikä johtaa pesuvesien käsittelyjärjestelmään.

9 § Lumenkaatopaikkojen sijoittaminen

Lumen vastaanottopaikkojen sijoittaminen pohjavesialueelle tai ranta-alueelle sekä vesistöön on kielletty.

Lumen vastaanottopaikat ja piha-alueiden lumien keräyspaikat tulee sijoittaa ja niistä on huolehdittava siten, ettei toiminnasta aiheudu ympäristön pilaantumista, kohtuutonta haittaa asutukselle tai muulle maankäytölle eivätkä sulamisvedet aiheuta roskaantumista, vettymistä tai muuta ympäristöhaittaa naapurikiinteistöille. Lumen vastaanottopaikan haltijan on huolehdittava alueen siivoamisesta välittömästi lumen sulamisen jälkeen.

10 § Lannan, virtsan, säilörehun puristenesteen ja jätevesilietteen levittäminen

Lietelannan, virtsan, jätevesilietteen tai säilörehun puristenesteen levittäminen on kielletty pohjavesialueilla. Kuivalannan levitys on kielletty pohjaveden muodostumisalueella.

Hygienisoitua talousjätevesilietettä saa levittää käsittelijän hallinnassa oleville pelloille, ei kuitenkaan pohjavesialueelle. Omatoimiselle talousjätevesilietteen levittämiseen tulee saada

jätehuoltoviranomaisen lupa ja pienimuotoisesta lietteen käsittelystä on säädelty jätehuoltomääräyksissä.

3 Kemikaalit ja jätteet

11 § Vaarallisten kemikaalien ja vaarallisten jätteiden varastointi ja käsittely

Vaarallisten kemikaalien ja vaarallisten jätteiden varastointi ja käsittely tulee järjestää kiinteistöllä siten, että niiden pääsy viemäriin, maaperään, pinta- ja pohjaveteen sekä muuhun ympäristöön on estetty ja että ne voidaan onnettomuus- ja vahinkotilanteissa kerätä talteen ja tehdä vaarattomaksi.

Öljy- ja polttoainesäiliöt on varustettava tyypikilvellä, laponestolla ja ylitäytönestimellä. Säiliön siirtopumppu tai täyttöletku on oltava lukittuna työajan ulkopuolella ja tarvittaessa muulloinkin asiattoman käytön estämiseksi. Mikäli säiliön tyypikilpi puuttuu, on säiliö uusittava tai sille on hankittava Turvallisuus ja kemikaaliviraston (TUKES) hyväksymän tarkastuslaitoksen hyväksyntä.

Vaaralliset nestemäiset kemikaalit ja jätteet on varastoitava joko kaksoisvaippasäiliöissä tai yksivaippaiset säiliöt tai astiat pitää sijoittaa suoja-altaaseen tai muulla vastaavalla tavalla, jolla estetään kemikaalin tai jätteen pääsy ympäristöön tai viemäriin. Suoja-altaan on oltava tiivis ja siinä varastoitavien kemikaalien ja jätteiden vaikutusta kestävä. Suoja-altaan tilavuus määräytyy säiliön koon ja kemikaalin vaarallisuuden mukaan.

Vaarallisia nestemäisiä kemikaaleja tai jätteitä sisältävien astioiden suoja-altaan tilavuuden tulee olla vähintään 100 % suurimman säiliön tilavuudesta ja palavien nesteiden osalta vähintään 110 %. Sadeveden pääsy suoja-altaaseen tulee estää. Jos tätä ei voida toteuttaa, niin suoja-altaaseen kertyvät sadevedet tulee johtaa I luokan öljynerottimen kautta maastoon.

Sisätiloissa sijaitsevat polttoaine- ja muiden nestemäisten kemikaalien ja vaarallisten jätteiden säiliöt on varastoitava ja säilytettävä suoja-altaassa, joka on viemäröimätön tai varustettu asianmukaisella suojakannella tai sulkuventtiilillä.

Ulkona olevat maanpäälliset kemikaalien ja vaarallisten jätteiden säiliöt on sijoitettava kantavalle alustalle, jossa on tiivis pinnoite tai sitä vastaava rakenne, jolta mahdolliset vuodot ovat kerättävissä talteen. Säiliön tulee olla alustastaan riittävästi irti. Työmaa-alueilla siirrettävän polttonestesäiliön alustan ei tarvitse olla tiiviiksi pinnoitettu, jos säiliö on rakenteeltaan valuma-altaallinen, kaksoispohjainen tai -vaippainen tai sijoitettu katettuun suoja-altaaseen.

Säiliön täyttö- ja kaluston tankkauspaikat tulee sijoittaa tai rakentaa siten, että vuotojen pääsy maaperään, pinta- ja pohjaveteen sekä viemäriin on estetty. Polttonesteiden ja muiden kemikaalien pysyväisluonteisella tankkaus- ja täyttöpaikalla on oltava kemikaaleja läpäisemätön tiivis pinnoite tai sitä vastaava rakenne. Määräys ei koske kiinteistöjen lämmitysöljysäiliöiden täyttöpaikkoja.

Kemikaalien käsittely- ja varastointipaikoilla on oltava imeytysainetta ja välineitä mahdollisten vuotojen leviämisen estämistä, keräämistä ja talteenottoa varten.

Vaarallisten kemikaalien ja jätteiden varastojen ja säiliöiden on oltava lukittuja, tai ulkopuolisten pääsy käsiksi vaarallisiin kemikaaleihin ja jätteisiin on estettävä muulla tavoin. Kemikaalien varastointiin käytettävistä säiliöistä tai astioista tulee ilmetä, mitä kemikaalia säiliö tai astia sisältää, ja niissä on oltava aineen edellyttämät vaaramerkinnät. Merkintävaatimus koskee myös vaarallisia jätteitä.

Vaarallisten aineiden kuljettamiseen tarkoitettujen säiliöiden, säiliökonttien ja IBC pakkausten tulee olla tyyppihyväksytyjä ja tarkastettu vaarallisten aineiden kuljetuksesta annettujen määräysten mukaisesti.

Suosittelavaa on, että kaikki öljy-, polttoaine- tai muun kemikaalin säiliöt tarkastetaan sijoituspaikasta riippumatta ensimmäisen kerran 10 vuoden kuluessa säiliön käyttöönotosta. Seuraavat tarkastusajat määräytyvät säiliön kuntoluokan ja valmistusmateriaalin mukaan. Tarkastuksen saa tehdä vain Turvallisuus ja kemikaaliviraston (Tukes) päteväksi arvioima tarkastaja.

11.1 § Vaarallisten kemikaalien ja vaarallisten jätteiden varastointi ja käsittely pohjavesialueilla

Pohjavesialueelle ei saa sijoittaa uusia maanalaisia vaarallisten nestemäisten kemikaalien ja vaarallisten nestemäisten jätteiden säiliöitä. Olemassa olevien maanalaisten öljy-, polttoneste- tai muiden kemikaalisäiliöiden pinnoittaminen pohjavesialueella on kielletty. Maanalaiset polttoainesäiliöt on tarkastettava siten kuin Kauppa- ja teollisuusministeriön päätöksessä maanalaisten öljysäiliöiden määräaikaistarkastuksista (344/1983) määrätään.

Käyttöön otettavien maanpäällisten vaarallisten nestemäisten kemikaalien säiliöiden on oltava kaksivaippaisia ja ne on varustettava ylitäytönestimellä, laponestolla ja vuodonilmaisujärjestelmällä. Olemassa olevat maanpäälliset yksivaippaiset säiliöt on sijoitettava irti maasta katettuun, sade- ja sulamisvesiltä suojattuun suoja-altaaseen, jonka tilavuus on vähintään 110 prosenttia suurimman säiliön nestetilavuudesta. Maanpäälliset pohjavesialueella sijaitsevat öljysäiliöt on tarkastettava vastaavasti kuin maanalaiset säiliöt.

Työmaa-alueilla saa varastoida vain työn aikana tarvittavia polttonesteitä. Muiden pohjaveden pilaantumisvaaraa aiheuttavien kemikaalien tai jätteiden varastoiminen on kielletty.

12 § Käytöstä poistetun säiliön käsittely

Käytöstä poistettu maanalainen öljy-, polttoaine- tai muu kemikaalisäiliö on tyhjennettävä, puhdistettava ja tarkastettava. Tarkastuksen tulee tehdä Turvallisuus- ja kemikaaliviraston (Tukes) hyväksymä tarkastaja tai tarkastusliike. Säiliö on poistettava maaperästä kaikkine rakenteineen. Säiliön tarkastuspöytäkirja ja tieto käytöstä poistosta on toimitettava Multian kunnan ympäristönsuojeluviranomaiselle sekä pelastusviranomaiselle. Poistettu säiliö ja säiliön tyhjennyksen ja puhdistuksen yhteydessä syntyvä öljyinen liete tai kemikaalijäte on toimitettava vastaanottajalle, jolla on lupa vastaanottaa kyseistä jätettä.

Mikäli säiliön käytöstä poiston yhteydessä havaitaan maaperän pilaantumista, on siitä välittömästi ilmoitettava hätäkeskuksen kautta pelastusviranomaiselle. Lisäksi pilaantumisesta tulee ilmoittaa Lupa- ja valvontaviranomaiselle sekä kunnan ympäristönsuojeluviranomaiselle.

Kunnan ympäristönsuojeluviranomainen voi kirjallisesta hakemuksesta myöntää poikkeuksen velvollisuudesta poistaa maaperästä öljy-, polttoaine- tai muu kemikaalisäiliö. Poikkeus voidaan myöntää, jos säilön poistaminen maasta on teknisesti hyvin vaikeaa tai kallista tai siitä aiheutuu vahinkoa muulle omaisuudelle ja säiliötarkastuksessa ei ole todettu säiliövuotoja. Poikkeamisesta ei saa aiheutua ympäristön pilaantumista tai sen vaaraa. Lisäksi säiliön täyttö- ja ilmaputket on poistettava.

Kiinteistön haltijan vaihtuessa on uudelle haltijalle annettava tarkka tieto maaperään jätetystä säiliöstä esimerkiksi merkitsemällä säiliön sijainti kiinteistön asemapiirroksen tai muulla vastaavalla tavalla.

13 § Rakennusten ja muiden rakenteiden kunnostustöissä syntyvät jätteet

Maalinpoistossa sekä rakennusten ja rakenteiden hiekkapuhalluksessa taikka poistettaessa polykloorattuja bifenylejä (PCB) tai lyijyä sisältäviä saumausaineita on maanpinta suojattava siten, että jätteiden pääsy maaperään, vesistöön ja viemäriin estyy. Suojaus on tehtävä myös purettaessa tai pestäessä asbestia sisältäviä rakenteita. Taajaan rakennetulla alueella myös työkohte on suojattava esimerkiksi tiiviillä peitteellä siten, että jätteiden pääsy ympäristöön estyy. Syntyneet jätteet on työn jälkeen toimitettava jätteiden laadun edellyttämään käsittelyyn.

14 § Jätteiden hyödyntäminen maanrakentamisessa

Pienimuotoinen jätteiden hyödyntäminen maanrakentamisessa on sallittu ympäristönsuojeluviranomaiselle tehtävän ilmoituksen perusteella. Määräystä ei sovelleta, mikäli jätteen hyödyntäminen ammattimaisuuden tai laitospaisuuden perusteella edellyttää ympäristölupaa tai hyödyntämiseen sovelletaan valtioneuvoston asetusta eräiden jätteiden hyödyntämisestä maanrakentamisessa (847/2017) eli niin sanottua Mara-asetusta. Omassa asumisessa syntyvän puhtaan tiili-, betoni- tai asfalttimurskeen pienimuotoinen ja kertaluontoiseksi luokiteltava käyttö omassa maarakentamisessa on määrätty Sydän-Suomen jätehuoltomääräyksissä.

Pienimuotoisesta (alle 500 tonnia) betonin, tiilen tai muun maarakennukseen soveltuvan jätteen hyötykäytöstä maarakennuksessa on tehtävä kirjallinen ilmoitus kunnan ympäristönsuojeluviranomaiselle vähintään 30 vuorokautta ennen suunniteltua toiminnan aloittamista. Ilmoituksesta on käytävä ilmi jätelaji, alkuperä, määrä, hyödyntämiskohde, käyttötarkoitus ja sijoittamisen ajankohta. Ilmoitukseen tulee liittää asemapiirustus, rakenteen leikkauspiirustus sekä analyysitodistukset maanrakennukseen käytettävän jätteen haitta-aineiden ja liukoisten aineiden pitoisuuksista. Jos ilmoittaja on joku muu kuin kiinteistön omistaja, tulee ilmoituksessa olla mukana kiinteistön omistajan kirjallinen suostumus.

Jätettä saa hyödyntää vain väylien ja kenttien rakennekerroksissa rakenteen kannalta tarkoituksenmukaisen määrän (enintään 150 cm). Hyödynnettävä jäte ei saa sisältää ympäristölle tai terveydelle haitallisia aineita eikä muuta kuin ilmoituksen mukaista jätettä. Sijointipaikka ei saa sijaita pohjavesialueella, ranta-alueella eikä alle 30 metrin etäisyydellä talousvesikaivosta. Jätteen tulee olla käsitelty rakenteeseen soveltuvaan palakokoon. Suurin sallittu betonin palakoko on 90 mm ja tiilen 150 mm. Jätettä sisältävä rakennekerros on peitettävä tai päällystettävä.

Kiinteistön omistajan tai haltijan vaihtuessa on maaperään sijoitetuista jätteistä annettava tieto uudelle haltijalle.

15 § Vesikasvillisuuden niitto

Vesistöjen niittojätettä ei saa jättää vesistöön, jälle eikä rannalle sellaiseen paikkaan, josta se voi kulkeutua takaisin vesistöön. Jos leikkaus- ja keräysjätteelle ei löydetä hyötykäyttöä, tulee se kompostoida tai toimittaa asianmukaisesti hävitettäväksi. Kompostointi tulee tehdä siten, että kompostista ei pääse valumaan ravinteita vesistöön.

4 Ilmansuojelu

16 § Savuhaitat

Pientalojen lämmityksen yhteydessä tapahtuvasta polttamisesta ei saa aiheutua naapurustolle kohtuutonta savu-, noki-, haju- tai terveyshaittaa. Jätteiden poltto, kitupoltto sekä käsitellyn tai tuoreen ja märän puun poltto on kiellettyä. Polttolaitteen tulee soveltua käytettävälle polttoaineelle. Polttolaitetta tulee käyttää, säätää ja huoltaa siten, ettei poltosta aiheudu haittaa ympäristölle, terveydelle tai yleiselle viihtyvyydelle.

Jätteen poltosta on säädelty Sydän-Suomen jätehuoltomääräyksissä.

17 § Rakennuksen hävittäminen polttamalla

Purettavien rakennusten hävittäminen polttamalla on kielletty. Ympäristönsuojeluviranomainen voi myöntää luvan poiketa rakennuksen polttokiellosta, jos rakennus sopii pelastuslaitoksen harjoituskohteeksi. Tällöin rakennuksen purkaminen polttamalla vaatii rakentamislain mukaisen purkuluvan tai -ilmoituksen.

Rakennuksen omistajan on haettava lupa ympäristönsuojeluviranomaiselta rakennuksen käytölle harjoituskohteena hyvissä ajoin ennen suunniteltua harjoitusajankohtaa. Hakemuksessa tulee olla hakijan yhteystiedot, poltettavan rakennuksen tiedot sekä syy, miksi rakennus halutaan polttaa. Lisäksi hakemuksen liitteenä tulee olla kopio pelastuslaitoksen lausunnosta rakennuksen käytöstä harjoituskohteena ja karttaliite rakennuksen sijainnista.

Ennen pelastuslaitoksen harjoituspolttoa rakennuksesta on poistettava asbestilevyt ja muu asbestijäte rakennuksen sisä- ja ulkopuolelta, sähkökaapelit ja -johdot, ikkunalasit, muovimatot, irtaimisto ja vaaralliset jätteet. Polton jälkeen tulee palojätteistä lajitella metalli-, tiili- ja puujäte ja toimittaa ne asianmukaisesti vastaanottopaikkoihin sekä siivota alue.

18 § Kunnossa- ja puhtaanapitotyöt

Hiekoitushiekan koneellisen poistamisen tai muun koneellisen kunnossapito- ja puhtaanapitotyön aiheuttama pölyäminen on estettävä esimerkiksi kastelemalla puhdistettava alue tarvittaessa. Lehtipuhaltimen käyttö hiekoitushiekan poistamiseen on kielletty.

5 Melun ja tärinän torjunta

19 § Ilmoitusvelvollisuus erityisen häiritsevää melua tai tärinää aiheuttavasta toiminnasta

Erityisen häiritsevää melua aiheuttavasta tilapäisestä toimenpiteestä tai tapahtuman toteutuksesta tulee tehdä ympäristönsuojelulain 118 §:n mukainen ilmoitus kunnan ympäristönsuojeluviranomaiselle.

Melusta johtuvaa ilmoitusta ei kuitenkaan tarvitse tehdä:

1. Maatalouselinkeinojen harjoittamisen vuoksi välttämätöntä tilapäistä ja lyhytaikaista häiritsevää melua aiheuttavasta toiminnasta; esimerkiksi leikkuupuimurin, heinän/viljakuivurin tai sadetuslaitteen käytöstä.
2. Liikenneväylien sekä yhdyskuntateknisten laitteiden kunnossapitotyöstä johtuvasta tilapäisestä melusta, mikäli työn suorittamista on liikenneturvallisuuden, liikenteen sujuvuuden tai muusta perustellusta syystä pidettävä välttämättömänä.
3. Yleisötilaisuudesta, jonka kesto on enintään kaksi päivää ja jossa ei käytetä äänentoistolaitteita klo 22:00 jälkeen.
4. Ilotulituksesta

Ympäristönsuojeluviranomainen voi velvoittaa tekemään ilmoituksen myös edellä mainituista tilapäisistä tapahtumista tai töistä, jos niiden arvioidaan aiheuttavan erityisen häiritsevää melua lähialueelle.

20 § Tiedottamis- ja neuvotteluvelvollisuus

Toiminnanharjoittajan on tiedotettava etukäteen erityisen häiritsevää melua tai tärinää aiheuttavasta tilapäisestä toiminnasta melun tai tärinän vaikutuspiirissä oleville kohteille. Tiedottaminen on tehtävä vähintään seitsemän (7) päivää ennen toiminnan aloittamista tai välittömästi sen jälkeen, kun ajankohta on tiedossa. Tiedotteesta on käytävä ilmi työn/tapahtuman kokonaiskesto, päivittäiset toiminta-ajat, työn/tapahtuman järjestäjät ja niistä vastaavien yhteystiedot. Vastaavan henkilön tulee olla tavoitettavissa tiedotteen yhteystietojen avulla koko työn/tapahtuman ajan.

Toiminnanharjoittajan on neuvoteltava riittävästi melun tai tärinän torjunnasta sellaisten kohteiden kanssa, joille toiminnasta voi aiheutua kohtuutonta haittaa (esimerkiksi sairaalat, hoitokodit, päiväkodit, koulut ja uskonnolliset laitokset).

21 § Erityisen häiritsevää melu yöaikaan

Erityisen häiritsevää melua aiheuttavien koneiden ja laitteiden käyttäminen on kielletty asuntojen ja muiden sellaisten kohteiden läheisyydessä, joille työstä saattaa aiheutua haittaa tai häiriötä kello 22.00 - 7.00 välisenä aikana. Määräys ei koske välttämättömien töiden suorittamista.

6. Muut toiminnot

22 § Maalämmön hyödyntäminen tai maa- ja kallioperän poraus

Maalämmön ja vesistöistä otettavan lämmön käyttöönotossa on varmistettava siitä, ettei putkistoissa johdettava lämmönsiirtoaine ole terveydelle tai ympäristölle vaarallista. Putkistot tulee merkitä asemapiirroksen sekä maastoon. Maalämmön hyödyntäminen tarvitsee rakennusvalvontaviranomaiselta haettavan rakentamisluvan.

Maalämpökaivojen sijoittaminen pohjavesialueelle vaatii tapauskohtaisesti vesilain mukaisen luvan tarpeen arvioinnin. Luvan tarpeen arvioinnin tekee Lupa- ja valvontavirasto.

Maa- tai kallioperän porauksessa syntyvä karkea kiviaines sekä veden ja kiintoaineen muodostama liete tulee käsitellä siten, ettei siitä aiheudu haittaa ympäristölle tai naapureille. Kiviainesta tai lietettä ei saa johtaa sellaisenaan kiinteistön ulkopuolelle, suoraan vesistöön, ojiin tai yleisiin viemäriin. Mikäli lietettä johdetaan porattavan tontin maaperään imeytettäväksi tai selkeytettynä lähiojiin, tulee se tehdä niin, ettei siitä aiheudu naapuritontin vettymistä tai ojien tukkeutumista. Kiviaines tulee varastoida työn aikana siten, ettei se pölyä tuulen mukana tai leviä sateen mukana lietteenä hallitsemattomasti ympäristöön.

Jos maalämpöjärjestelmä poistetaan käytöstä tai sitä huolletaan, on lämmönsiirtoaineet otettava talteen putkistosta ja toimitettava luvanvaraiseen käsittelyyn.

7. Muut määräykset

23 § Poikkeaminen ympäristönsuojelumääräyksistä

Kunnan ympäristönsuojeluviranomainen voi erityisestä syystä myöntää kirjallisesta hakemuksesta myöntää yksittäistapauksessa luvan poiketa näistä määräyksistä.

24 § Yleinen velvollisuus antaa valvontaa varten tarpeellisia tietoja

Kiinteistön omistajan tai haltijan, alueen käyttäjän, toiminnanharjoittajan taikka tilaisuuden tai tapahtuman järjestäjän on pyydettyessä annettava kunnan ympäristönsuojeluviranomaiselle valvontaa varten tarpeelliset tiedot ympäristön pilaantumisen vaaraa aiheuttavasta toiminnasta sekä toimenpiteistä, joiden tarkoituksena on ehkäistä päästöjä ja torjua ympäristön pilaantumista.

25 § Seuraamukset ympäristönsuojelumääräysten rikkomisesta tai laiminlyönnistä

Ympäristönsuojelumääräysten rikkomisen tai laiminlyönnin seuraamuksista ja pakkokeinoista säädetään ympäristönsuojelulain 18 luvussa.

8. Voimaantulomääräykset

26 § Ympäristönsuojelumääräysten voimaantulo

Nämä määräykset tulevat voimaan xx.yy.2026

Oikeusohjeita

Ympäristönsuojelulaki (527/2014) (YSL)

Jätelaki (646/2011)

Vesihuoltolaki (119/2001)

Laki vaarallisten kemikaalien ja räjähteiden käsittelyn turvallisuudesta (390/2005)
(kemikaaliturvallisuuslaki)

Rakentamislaki (751/2023)

Valtioneuvoston asetus talousjätevesien käsittelystä viemäriverkoston ulkopuolisilla alueilla
(157/2017) (hajajätevesiasetus)

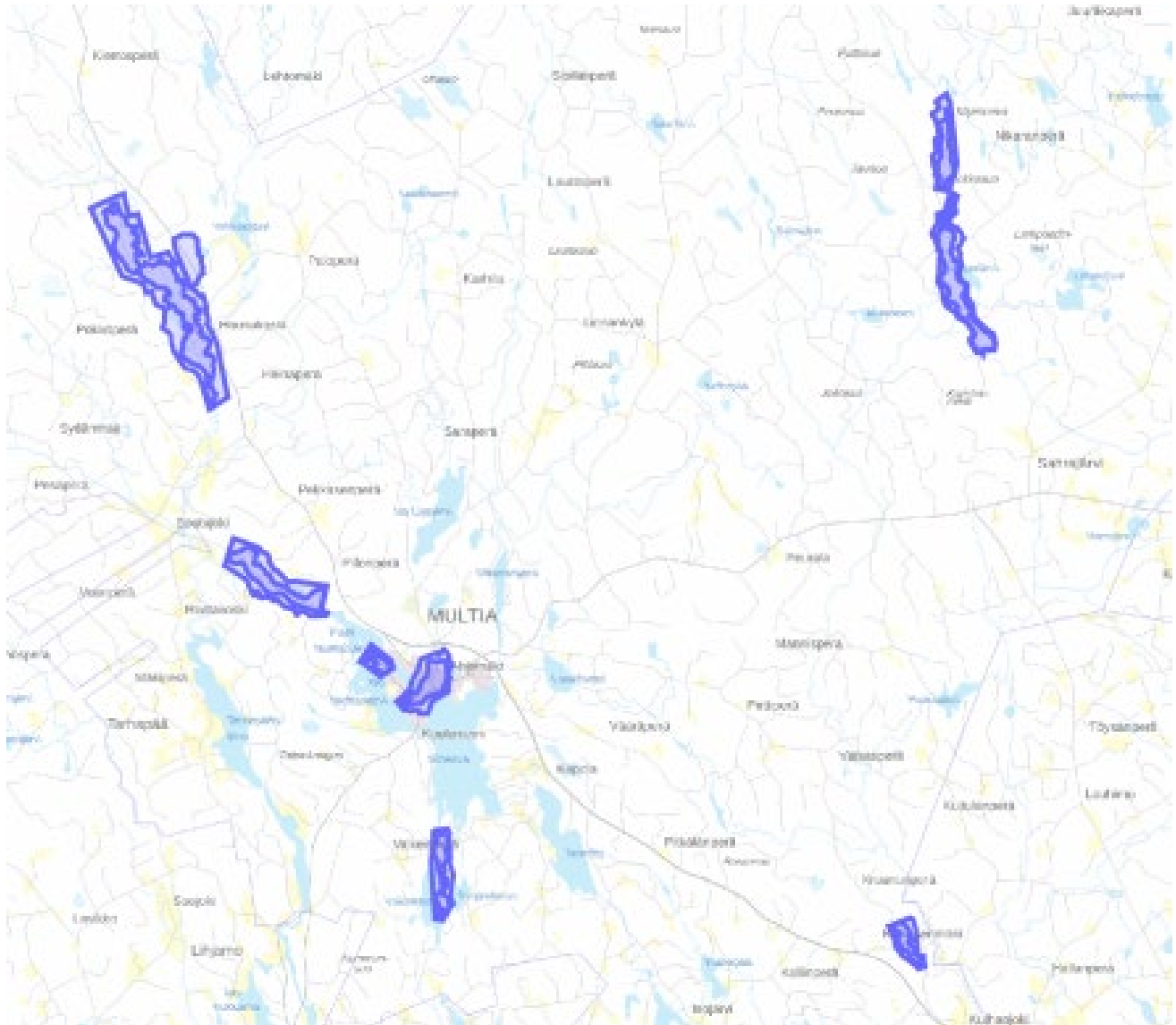
Valtioneuvoston asetus vaarallisten kemikaalien teollisen käsittelyn ja varastoinnin
turvallisuusvaatimuksista (856/2012)

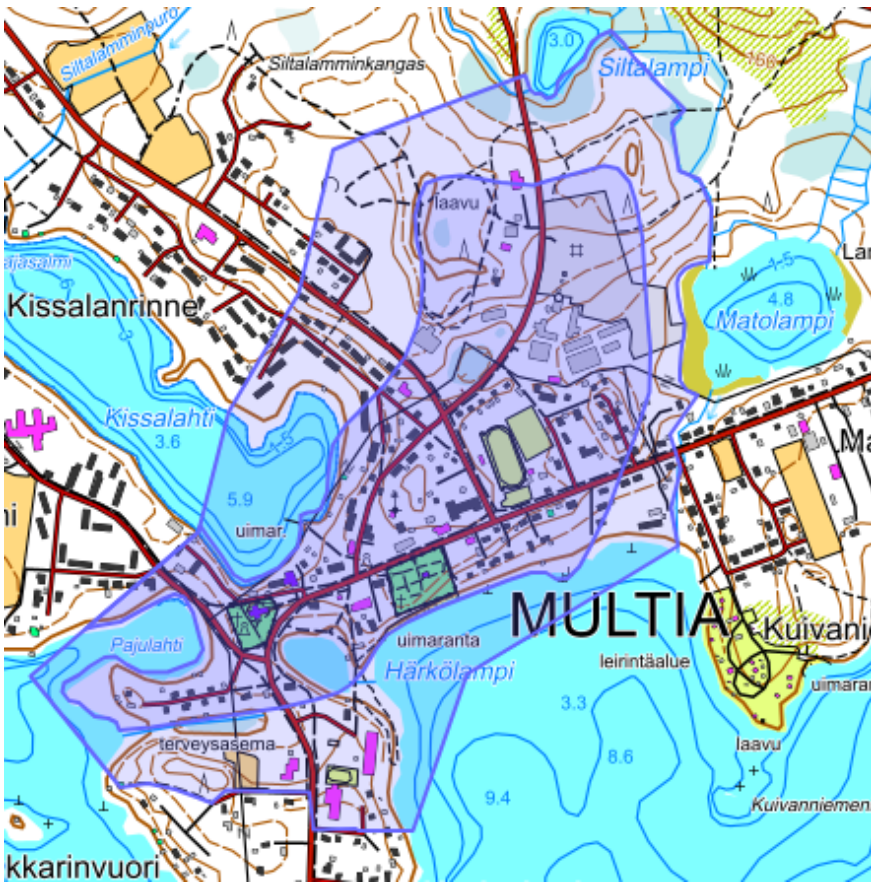
Kauppa- ja teollisuusministeriön päätös maanalaisten öljysäiliöiden määräaikaistarkastuksista
(344/1983)

Liitteet

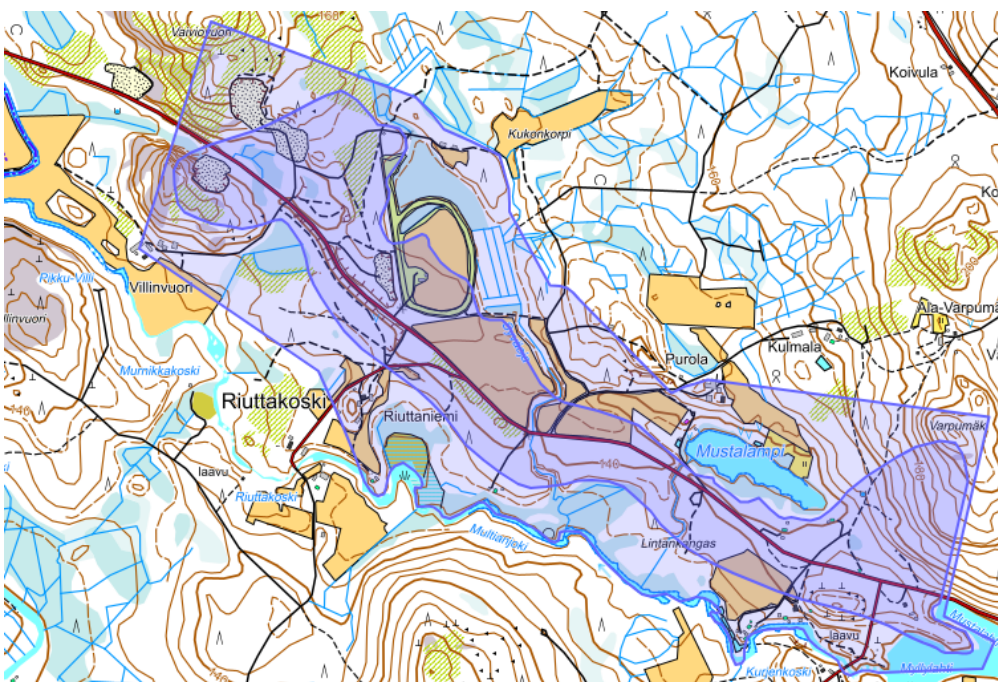
Liite1 Pohjavesialueet

Pohjavesialueet



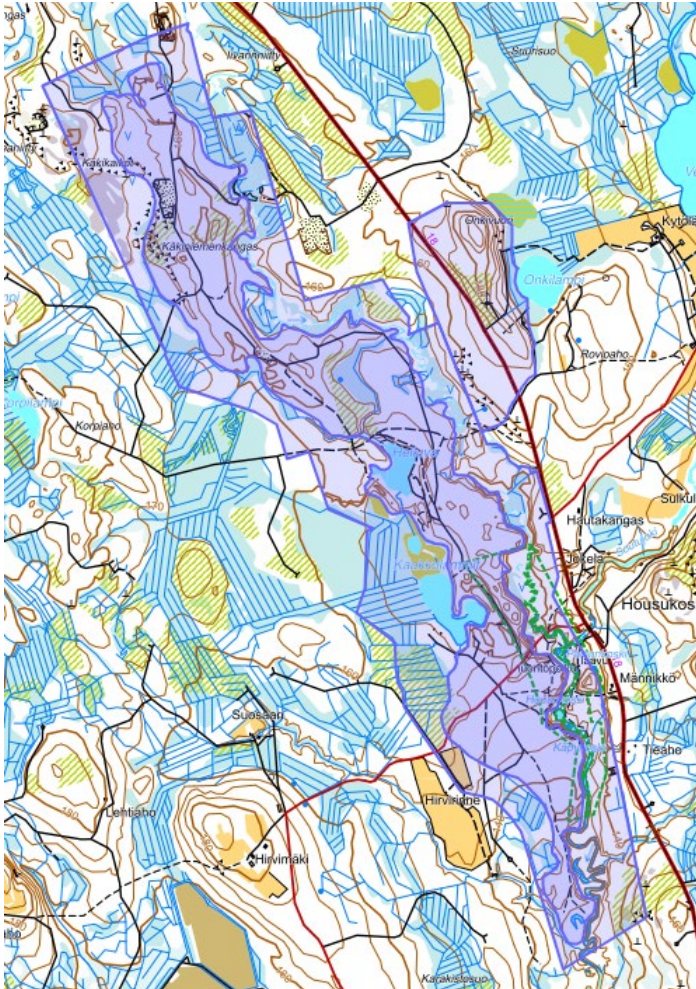


Kirkkoranta, 949501, 1 luokka

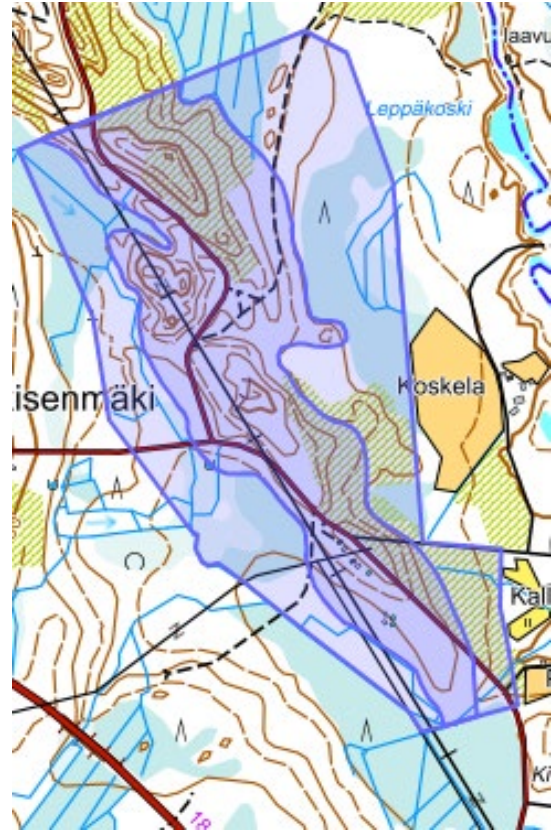


Lintankangas, 949502, 2 luokka

Liite 1



Heiluva, 949504, 2E luokka
Onkivuori, 949509, E luokka

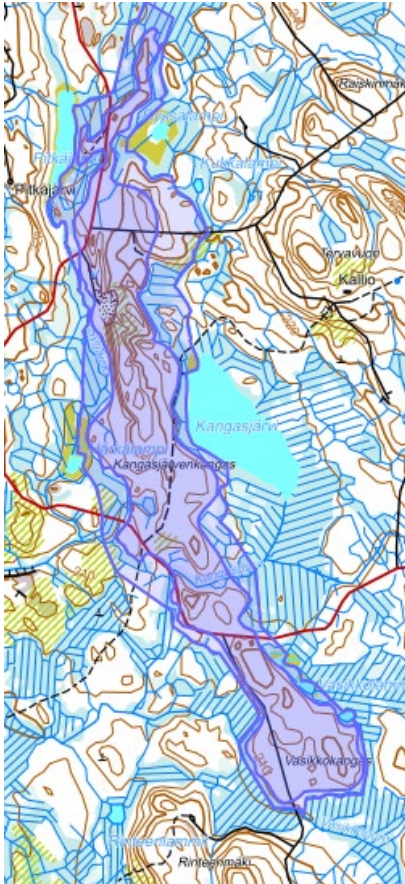


Lopankangas, 949505, 2 luokka

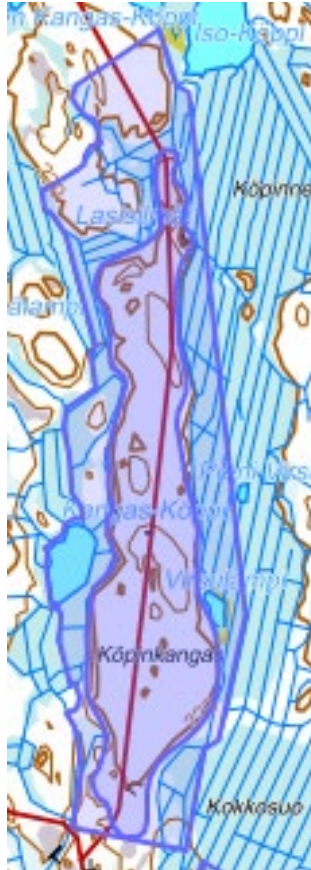


Multianniemi, 949503, 2 luokka

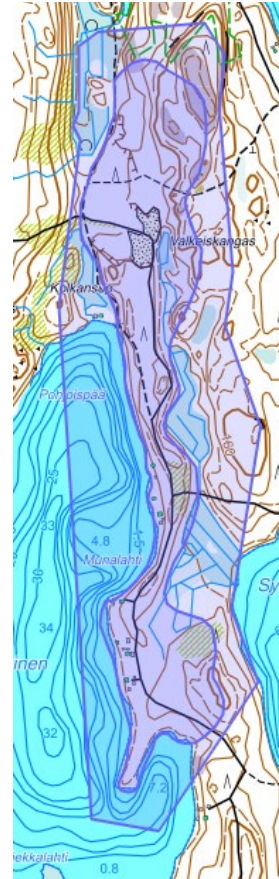
Liite 1



Kangasjärvenkangas, 949506, 2E luokka



Köpinkangas, 949507, 2 luokka



Valkeiskangas, 949508, 2 luokka



LUONNOS

PET/385/11.00.01.00/2025

Ympäristönsuojelumääräysten perustelut

Multian kunta

Lupalautakunta 12.11.2025 § 72

Lupalautakunta 6.5.2026 § 38

Lupalautakunta xx.yy.2026

Kunnanhallitus xx.yy.2026

Kunnanvaltuusto xx.yy.2026

Voimaan xx.yy.2026

Sisällysluettelo

Yleiset määräykset.....	4
1 § Tavoite	4
2 § Määräysten antaminen ja valvonta	4
3 § Määräysten soveltaminen ja suhde muihin määräyksiin	4
4 § Erityiset paikalliset olosuhteet	4
5 § Määritelmät	5
2. Jätevedet ja vesiensuojelu	5
6 § Talousjätevesien käsittely viemäriverkostojen ulkopuolella	5
6.1 § Jätevesien johtaminen ranta-alueilla ja saarissa	5
6.2 § Jätevesien johtaminen luokitelluilla pohjavesialueilla	6
6.3 § Ranta-alueiden ja pohjavesialueiden ulkopuolella sijaitsevat kiinteistöt.....	6
6.4 § Vähäisten vesien käsittely.....	6
7 § Muiden kuin talousjätevesien käsittely	7
7.1 § Jätevesien johtaminen kemikaaleja käsittelevillä kiinteistöillä.....	7
7.2 § Ajoneuvojen, veneiden, koneiden ja vastaavien laitteiden pesu.....	7
7.3 § Mattojen ja muiden tekstiilien pesu.....	7
7.4 § Työmaavesi.....	7
7.5 § Hulevesi	7
8 § Kuivakäymälät.....	8
9 § Lumenkaatopaikkojen sijoittaminen.....	8
10 § Lannan, virtsan, säilörehun puristenesteen ja jätevesilietteen levittäminen	8
3. Kemikaalit ja jätteet.....	8
11 § Vaarallisten kemikaalien ja jätteiden varastointi ja käsittely	8
11.1 § Vaarallisten kemikaalien ja vaarallisten jätteiden varastointi ja käsittely pohjavesialueilla ..	9
12 § Käytöstä poistetun säiliön käsittely	10
13 § Rakennusten ja muiden rakenteiden kunnostustöissä syntyvät jätteet	10
14 § Jätteiden hyödyntäminen maanrakentamisessa.....	10
15 § Vesikasvillisuuden niitto	11
4 Ilmansuojelu	11
16 § Savuhaitat.....	11
17 § Rakennuksen hävittäminen polttamalla	11

18 § Kunnossa- ja puhtaanapitotyöt.....	11
5 Melun ja tärinän torjunta.....	12
19 § Ilmoitusvelvollisuus erityisen häiritsevää melua tai tärinää aiheuttavasta toiminnasta	12
20 § Tiedottamis- ja neuvotteluvelvollisuus.....	12
21 § Erityisen häiritsevä melu yöaikaan.....	12
6. Muut toiminnot	12
22 § Maalämmön hyödyntäminen tai maa- ja kallioperän poraus	12
7. Muut määräykset.....	13
23 § Poikkeaminen ympäristönsuojelumääräyksistä	13
24 § Yleinen velvollisuus antaa valvontaa varten tarpeellisia tietoja	13
25 § Seuraamukset ympäristönsuojelumääräysten rikkomisesta tai laiminlyönnistä	13
8. Voimaantulomääräykset.....	13
26 § Ympäristönsuojelumääräysten voimaantulo.....	13

Yleiset määräykset

1 § Tavoite

Ympäristönsuojelumääräysten tavoitteena on paikalliset olosuhteet huomioon ottaen ehkäistä ympäristön pilaantumista sekä poistaa ja vähentää pilaantumisesta aiheutuvia haittoja. Näin voidaan turvata kuntalaisille viihtyisä, terveellinen, turvallinen ja ekologisesti kestävä elinympäristö. Kunnan ympäristönsuojelumääräykset perustuvat ympäristönsuojelulain (527/2014) ja sen nojalla annettujen säännösten konkretisointiin ympäristön suojelemiseksi paikallisesti. Määräykset täydentävät osaltaan lakia ja sen nojalla annettuja asetuksia.

2 § Määräysten antaminen ja valvonta

Ympäristönsuojelumääräykset antaa kunnanvaltuusto, mutta niiden noudattamista valvoo kunnan ympäristönsuojeluviranomainen (Lupalautakunta).

Kuntien ympäristönsuojelun hallinnosta annetun lain (64/1986) 7 §:n mukaan kunnan ympäristönsuojeluviranomainen voi siirtää toimivaltaansa edelleen viranhaltijalle. Viranhaltijalla tulee olla tehtävän edellyttämä pätevyys. Joustavan ja sujuvan toiminnan varmistamiseksi on perusteltua, että merkitykseltään vähäisiä asioita ei tarvitse viedä lautakunnan käsittelyyn. Hallinnollisten pakkokeinojen käyttämistä koskevat päätökset tulee kuitenkin käsitellä lautakunnassa.

3 § Määräysten soveltaminen ja suhde muihin määräyksiin

Ympäristönsuojelumääräykset ovat voimassa pääosin koko kunnan alueella. Lisäksi on annettu joitakin vain 4 §:ssä mainittuja erityisalueita koskevia määräyksiä. Ympäristönsuojelumääräykset ovat ympäristönsuojelulain mukainen ohjauskeino. Laissa on lueteltu ne asiat, joista kunnallisia ympäristönsuojelumääräyksiä voidaan antaa.

Ympäristönsuojelumääräyksiä sovelletaan rinnan muiden kunnallisten määräysten kanssa. Ympäristönsuojelumääräysten valmistelussa on huolehdittu siitä, ettei ristiriitaisuuksia eri kunnallisten määräysten suhteen ole. Koska ympäristönsuojelumääräykset annetaan ympäristönsuojelullisin perustein, niissä annettua parempaan ympäristönsuojelulliseen tulokseen tai tasoon johtavaa määräystä tulee noudattaa, vaikka samasta asiasta olisikin määrätty muussa kunnallisessa säännöstössä.

4 § Erityiset paikalliset olosuhteet

Määräykseen on otettu ympäristönsuojelullisesti erityishuomiota vaativat alueet, joille annetaan niitä erikseen koskevia määräyksiä ympäristön pilaantumisen ehkäisemiseksi. Esimerkiksi vesistöjen ranta-alueille ja pohjavesialueille on annettu erityismääräyksiä jätevesien käsittelystä vesistöjen pilaantumisen ehkäisemiseksi.

5 § Määritelmät

Ympäristönsuojelumääräyksissä on katsottu tarpeelliseksi määritellä määräysten soveltamisen kannalta olennaiset termit. Jätevesien käsittelyvaatimuksia koskevat määritelmät vastaavat ympäristönsuojelulain määritelmiä. Vesistö on määritelty vesilain mukaisesti. Jätevesiä ja jätevesijärjestelmiä koskevat määritelmät perustuvat ympäristöhallinnon yleisesti käyttämiin määritelmiin.

2. Jätevedet ja vesiensuojelu

Ympäristönsuojelulain (527/2014) 16 luvussa säädetään talousjätevesien käsittelyjärjestelmistä sekä riittävästä puhdistustasosta. Lisäksi valtioneuvosto on antanut asetuksen talousjätevesien käsittelystä viemäriverkostojen ulkopuolisilla alueilla (157/2017) (ns. hajajätevesiasetus), jossa asetetaan yhtenäinen vähimmäistaso jätevesien käsittelylle.

Kaikki talousjätevesiin liittyvät ympäristönsuojelumääräykset koskevat viemäriverkoston liittymättömiä kiinteistöjä

6 § Talousjätevesien käsittely viemäriverkostojen ulkopuolella

Puutteellisesti puhdistettujen talousjätevedet ja niiden sisältämät ravinteet ja ulosteperäiset mikrobit aiheuttavat vesistöjen rehevöitymistä, hygieenistä haittaa ja pohjavesien laadun heikkenemistä. Tämän vuoksi ympäristönsuojelumääräyksissä on annettu määräyksiä talousjätevesien käsittelystä herkillä alueilla.

Esitetyt puhdistettujen jätevesien purkupaikan sijoittamisen etäisyysvaatimukset perustuvat yleisesti käytössä oleviin suojaetäisyyksiin. Etäisyysvaatimusten perusteet ovat ensisijaisesti vesiensuojelullisia sekä terveydensuojelullisia. Etäisyysvaatimuksista voidaan poiketa vain erityistapauksissa tontin olosuhteista johtuen.

Jätevesien käsittelyvaatimuksesta saavat ilman eri hakemusta poiketa kaikki ne kiinteistöt, joiden vakituisesti asuvat haltija tai haltijat ovat syntyneet ennen 9.3.1943. Jätevesistä ei kuitenkaan saa aiheutua ympäristön pilaantumista. Tämä vapautus koskee vain vakituisesti asuttuja kiinteistöjä, ei vapaa-ajan kiinteistöjä.

6.1 § Jätevesien johtaminen ranta-alueilla ja saarissa

Vesikäymälää ei voida perustaa alueille, joilla ei ole mahdollisuutta säännölliseen lietteiden tyhjennykseen.

Vaatimus käymäläjätevesien tiiviistä käsittelyjärjestelmästä poissulkee käymäläjätevesien maaperäkäsittelyn ranta-alueella. Käymäläjätevesien maaperäkäsittely on kielletty myös sen vuoksi, että ne saattavat sisältää haitallisia mikrobeja vielä käsittelyn jälkeenkin ja esimerkiksi runsaan sadannan tai tulvan seurauksena mikrobit voivat kulkeutua vesistöön. Kaikille jätevesille tarkoitettun pienpuhdistamon häiriötön toiminta edellyttää säännöllistä jäteveden muodostumista ja siksi

puhdistamot soveltuvat lähinnä vakituisesti asutuille kiinteistöille. Umpisäiliön toimivalla täyttymishälyttimellä ehkäistään säiliön tahaton ylivuoto.

Harmaat vedet voidaan käsitellä kahden saostussäiliön jälkeen maaperäkäsittelyssä tai pienpuhdistamossa noudattaen annettuja suojaetäisyyksiä.

Ranta-alueilla tulee ottaa huomioon myös tulva-alueen erityispiirteet ja tulvan vaikutus jäteveden puhdistuslaitteistojen toimintaan. Keskeisintä on sijoittaa tulva-alueilla sijaitsevat käsittelylaitteistot siten, että estetään puhdistamattomien jätevesien huuhtoutuminen tulvan aikana suoraan vesistöön.

6.2 § Jätevesien johtaminen luokitelluilla pohjavesialueilla

Ympäristönsuojelulain 17 §:ssä olevan pohjaveden pilaamiskiellon takia on syytä tehostaa talousjätevesien käsittelyä pohjavesialueilla. Pohjaveden pilaantumisen estämiseksi pohjavesialueilla edellytetään, että käsittelemättömiä tai käsiteltyjä talousjätevesiä ei saa imeyttää maaperään, vaan myös puhdistetut jätevedet tulee johtaa pohjavesialueen ulkopuolelle. Puhdistettu talousjätevesi voi sisältää ravinteiden lisäksi ulosteperäisiä mikrobeja, lääkkeitä, raskasmetalleja ja muita aineita, jotka voivat aiheuttaa pohjaveden pilaantumisen riskin.

6.3 § Ranta-alueiden ja pohjavesialueiden ulkopuolella sijaitsevat kiinteistöt

Ranta-alueiden ja luokitelluiden pohjavesialueiden ulkopuolella (ns. kuivanmaan kiinteistöt) jätevedet tulee käsitellä niin, että ne täyttävät perustason puhdistusvaatimukset. Kaikki talousjätevedet voidaan käsitellä kolmiosastoisen saostuskaivon jälkeen joko maaperäsuodattamossa tai maahanimeyttämössä. Tai vaihtoehtoisesti kaikki talousjätevedet voidaan käsitellä pienpuhdistamossa. Jätevesijärjestelmän ja puhdistettujen jätevesien purkupaikan sijoittamisessa tulee noudattaa annettuja suojaetäisyyksiä. Perustason puhdistusvaatimus koskee vuoden 2004 jälkeen rakennettuja kiinteistöjä.

Ennen vuotta 2004 rakennettujen kiinteistöjen tulee saneerata jätevesijärjestelmä täyttämään perustason puhdistusvaatimukset siinä vaiheessa, kun kiinteistölle tehdään rakentamislupaa vaativia korjaus- ja muutostöitä tai rakennetaan vesikäymälä tai tehdään vesi- ja viemäri-laitteistoja koskeva korjaus- ja muutostyö, jossa järjestelmää uusitaan tai kokonaisuudessaan korjataan.

6.4 § Vähäisten vesien käsittely

Ympäristönsuojelulain 155 §:n 2 momentin mukaan vähäiset määrät muita kuin vesikäymäläjätevesiä voidaan johtaa puhdistamattomina maahan, mikäli niistä ei aiheudu ympäristön pilaantumisen vaaraa. Tällaisia ns. "harmaita pesuvesiä" voidaan katsoa syntyvän vähäisiä määriä mm. silloin, kun esimerkiksi rantasaunaa ei ole liitetty vesijohtoon ja käyttövesi joudutaan kantamaan tai se johdetaan tilapäisellä vesijohdolla saunaan.

7 § Muiden kuin talousjätevesien käsittely

7.1 § Jätevesien johtaminen kemikaaleja käsittelevillä kiinteistöillä

Tämä pykälä koskee sekä yksityisiä että yritys- ja teollisuuskiinteistöjä. Kiinteistöillä, joilla käsitellään kemikaaleja, on riski, että kemikaalit päätyvät jätevesien käsittelyjärjestelmään lattiakaivon kautta, ellei niitä käsitellä asianmukaisella erotinlaitteistolla. Erotuslaitteen oikea-aikaisen tyhjentämisen vuoksi laitteisto tulee varustaa täyttymishälyttimellä. Käsitellyt jätevedet tulee ensisijaisesti johtaa jätevesien käsittelyjärjestelmään.

7.2 § Ajoneuvojen, veneiden, koneiden ja vastaavien laitteiden pesu

Pesutoiminta esimerkiksi puisto- tai virkistysalueilla saattaa aiheuttaa ympäristön pilaantumisen vaaraa vähentämällä yleistä viihtyisyyttä ja virkistyskäyttöön soveltumista. Vastaavasti pesutoiminta ranta-alueilla aiheuttaa vesistön pilaantumiskäytön, jos jätevedet pääsevät valumaan suoraan vesistöön. Pesuvesiä ei myöskään saa johtaa suoraan sadevesiviemäriin.

Ammattimaisesta tai laajamittaisesta pesutoiminnasta syntyy niin paljon jätevettä, että on perusteltua edellyttää niiden keräämistä ja käsittelyä ennen ympäristöön johtamista.

7.3 § Mattojen ja muiden tekstiilien pesu

Mattojen ja tekstiilien pesu, niin että pesuvedet joutuvat suoraan vesistöön aiheuttaa vesistöjen kuormitusta ja siten ympäristön pilaantumisen vaaraa. Pesuaineet rehevöittävät vesistöjä.

Yleisellä mattojenpesupaikalla syntyy niin paljon jätevettä, että on perusteltua edellyttää niiden puhdistamista ennen ympäristöön johtamista.

7.4 § Työmaavesi

Työmaavesi tarkoittaa rakentamisen aikana työmaalle kertyvää tai siellä käytettävää vettä, joka on poistettava tai hallittava ympäristöhaittojen välttämiseksi. Rakennus- ja saneeraustyömailla sekä muissa tilapäisissä toiminnoissa voi syntyä huomattavia määriä esimerkiksi pH-arvoltaan, kiintoainemäärältään tai muulta koostumukseltaan ympäristölle haitallisia vesiä, jotka voisivat käsittelemättöminä aiheuttaa ympäristön pilaantumista.

Ilmoitusvelvollisuudesta ympäristönsuojeluviranomaiselle on määrätty, jotta viranomainen voi arvioida esikäsittelyn riittävyyden.

7.5 § Hulevesi

Rakennusjärjestyksessä on määrätty tonttien hulevesien käsittelystä. Luokitelluilla pohjavesialueilla on annettu tarkempia määräyksiä pohjaveden pilaantumisen estämiseksi. Pinnoitelluilta pysäköinti- tai teollisuusalueita saattaa tulla kiintoainetta ja öljypitoisia vesiä, jotka tulee käsitellä ennen vesien johtamista maastoon.

8 § Kuivakäymälät

Käymäläjätteen asianmukaisella käsittelyllä estetään maaperän ja pohjaveden pilaantumista ja jätteestä aiheutuvia hygieenisiä haittoja. Kuivakäymälä on sijoitettava vähintään 5 metrin etäisyydelle naapurin rajasta ja ranta-alueella siten että kuivakäymäläjätteet eivät tulvakorkeuden aikanakaan pääse suoraan vesistöön. Käymälän koko ja rakenteet on mitoitettava siten, että jätteet eivät valu maaperään. Käymälässä on käytettävä riittävästi seosainetta hajuhaittojen ehkäisemiseksi.

9 § Lumenkaatopaikkojen sijoittaminen

Lumenkaatopaikoille tuotava lumi saattaa sisältää roskia ja muita haitta-aineita, kuten ajoneuvoista peräisin olevia öljyjä. Tämän vuoksi lumenkaatopaikat tulee sijoittaa niin, että vaara pohja- ja pintavesien likaantumisen on mahdollisimman vähäinen. Toiminnanharjoittajan on siistittävä alue lumien sulamisen jälkeen.

10 § Lannan, virtsan, säilörehun puristenesteen ja jätevesilietteen levittäminen

Orgaanisen lannoitteen käyttö aiheuttaa riskin pohjavesialueen mikrobiologisesta saastumisesta, jonka vuoksi lietelannan, virtsan, säilörehun puristenesteen ja jätevesilietteen levittäminen on kielletty pohjavesialueella. Kuivalantaa voidaan käyttää pohjavesialueen muodostumisalueen ulkopuolella, jos se mullataan välittömästi lannoituksen jälkeen.

Jätehuoltoviranomainen säätelee omatoimista talousjätevesilietteen käsittelyä ja siitä on säädelty tarkemmin jätehuoltomääräyksissä.

3. Kemikaalit ja jätteet

Ympäristönsuojelumääräysten päivitystä varten tehtiin Multian alueen maatiloille kysely kemikaalisäiliöistä ja lannan käsittelystä. Kyselyjä lähetettiin 50 kappaletta ja vastausprosentti oli 68 %. Lämmitysöljysäiliöitä oli viidellä tilalla ja polttoainesäiliöitä oli 26 tilalla eli yhteensä 76 % tiloista oli polttoainesäiliöitä. Säiliöitä oli yhteensä 34 kappaletta, joista 15 % oli kaksivaippaisia tai kiinteällä valuma-altaalla varustettuja ja 85 % yksivaippaisia. Kaikista polttoainesäiliöistä oli 12 % sisällä tai katoksessa tiiviillä pohjalla ja ulkona tiiviillä pohjalla 38 %. Ulkona pintamaan päällä oli 50 % säiliöistä.

Kyselyn perusteella voidaan vetää johtopäätös, että Multian kunnan alueella on 38 tilaa, joilla on polttoainesäiliöitä. Karkeasti voidaan ajatella, että noin puolet näistä säiliöistä on ulkona pintamaan päällä ja nämä vaativat toimenpiteitä, jotta ympäristönsuojelumääräysten vaatimukset täytetään.

11 § Vaarallisten kemikaalien ja jätteiden varastointi ja käsittely

Vastuu kemikaalisäiliöistä on kiinteistön omistajalla tai haltijalla, joka myös ensisijaisesti vastaa mahdollisen öljyvahingon puhdistuskustannuksista. Säiliön ikä, laiminlyönnit öljysäiliöiden huollossa ja kunnossapidossa saattavat vähentää vakuutusyhtiöiden myöntämiä korvauksia vahinkotilanteissa.

Määräyksillä pyritään ehkäisemään kemikaalien varastoinnista ja käsittelystä aiheutuvia päästöjä ja niiden haitallisia vaikutuksia, jotka ilmenevät maaperän sekä pohja- ja pintaveden pilaantumisena sekä haitallisten aineiden kulkeutumisena viemäriin. Vähäisetkin kemikaalivuodot voivat aiheuttaa merkittävää ympäristön pilaantumista. Vaarallisia nestemäisiä kemikaaleja ovat muun muassa polttoaineet, öljyt, maalit, torjunta-aineet ja luottimet sekä näiden nestemäiset jätteet.

Polttoainesäiliöiden tyyppikilpivaatimus on perusteltu, koska vaaralliset kemikaalit tulee säilyttää tähän tarkoitukseen hyväksytyissä säiliöissä tai astioissa. Säiliön varolaitteilla ja lukituksella voidaan ennakolta riittävällä varmuudella estää huolimattomuudesta, ilkeväkälästä ja ulkopuolisista toimijoista johtuvat öljyvahingot ja niistä aiheutuva ympäristön pilaantuminen.

Yksivaippaiset säiliöt ja kemikaaliastiat ovat riski maaperälle ja pohjavedelle. Niiden sijoittamisella suoja-altaaseen ja suoja-altaan riittävällä tilavuudella voidaan estää vaarallisen kemikaalin tai vaarallisen jätteen pääsy maaperään tai viemäriin onnettomuustilanteissa. Yksivaippaisen säiliön ja kemikaaliastiavaraston kattamisella estetään sadevesien pääsy suoja-altaaseen. Varastoitavaa kemikaalia saattaa joutua pieniä määriä suoja-altaaseen ja nämä kemikaalijäämät sekoittuvat suoja-altaan sadeveteen, mikäli varasto suoja-altaiseen ei ole katettu. Tällöin allas tulee tyhjentää maastoon I luokan öljynerottimen kautta, jotta altaan tyhjennys ei aiheuta ympäristön pilaantumista.

Tiiviiksi alustaksi voidaan katsoa esim. asfaltti- tai betonipinnoite, josta vuodot ovat helposti havaittavissa ja kerättävissä talteen, ja siten voidaan ehkäistä kemikaalien pääsy maaperään, vesistöön tai viemäriin. Työmaa-alueilla siirrettävien polttonestesäiliöiden osalta voidaan tiiviin alustan vaatimuksesta poiketa, mikäli polttonestesäiliöiden vuodonhallinta on järjestetty rakenteellisesti. Säiliön suositellaan olevan irti alustasta vähintään 100 mm, jolloin voidaan todeta riittävällä tarkkuudella, ettei säiliössä varastoitua kemikaalia ole aiheuttanut ympäristön pilaantumista.

Säiliön täyttö- ja kaluston tankkauspaikoilla riskinä ovat täytön ja tankkauksen yhteydessä tapahtuvat kemikaalien ylivuodot. Siksi on tärkeää, että täyttö- ja tankkauspaikat sijoitetaan ja rakennetaan siten, että ympäristön pilaantuminen ja mahdollisten vuotojen pääsy viemäriin voidaan estää. Pinnoitevaatimus ei koske kiinteistöjen lämmitysöljysäiliöiden täyttöpaikkoja, joiden osalta tiiveysvaatimus voidaan katsoa täyttötapahtumien vähäisestä määrästä johtuen kohtuuttomaksi.

Ulkopuolisten pääsy kemikaalien varastopaikoille on estettävä. Näin voidaan estää ilkeväkälästä ja siitä aiheutuvaa ympäristön pilaantumista. Vaaralliseksi luokitellut kemikaalit ja jätteet on merkittävä asianmukaisesti niiden turvallisen varastoinnin ja käsittelyn varmistamiseksi.

11.1 § Vaarallisten kemikaalien ja vaarallisten jätteiden varastointi ja käsittely pohjavesialueilla

Pohjavesialueella on maaperän ja pohjaveden pilaantumisen estämiseksi noudatettava erityistä varovaisuutta. Säiliöiden sijoittamiseen, huoltoon ja kunnossapitoon on kiinnitettävä erityistä huomiota. Maanalaiset kemikaalisäiliöt muodostavat riskin pohjavedelle. Säiliöiden kunnostus pinnoittamalla on kielletty, koska pinnoituksen jälkeen säiliön vaipan kuntoa ei voi enää luotettavasti tarkastaa, eikä siten säiliön luokitusta ja luokitukseen perustuvaa tarkastusväliä määrittää.

Kaksoisvaippainen säiliö ja kiinteällä umpinaisella valuma-altaalla varustettu säiliö on varustettava siten, että säiliön vaippojen sekä säiliön ja valuma-altaan välistä tilaa pystytään tarkkailemaan mahdollisten kemikaalivuotojen havaitsemiseksi.

Säännöllisellä säiliöiden tarkastamisella voidaan ennalta ehkäistä mahdollinen ympäristön pilaantuminen.

12 § Käytöstä poistetun säiliön käsittely

Maanalainen öljy-, polttoaine- tai muu kemikaalisäiliö aiheuttaa maaperän pilaantumisen riskin. Säiliön maasta poiston yhteydessä tyhjentämällä, puhdistamalla ja tarkastamalla säiliö varmistetaan, ettei siitä ole päässyt vuotamaan maaperään kemikaaleja.

Kemikaalivahingoissa ensisijainen vastuu pelastustoimissa on alueen pelastuslaitoksella. Pilaantuneeseen maaperään ja sen puhdistamiseen liittyvissä asioissa toimivaltainen viranomaisen on Lupa- ja valvontavirasto. Mikäli maaperässä todetaan öljyä tai muuta kemikaalia tulee asiasta ilmoittaa hätäkeskukseen ja Lupa- ja valvontavirastoon.

Vanhat öljysäiliöt voivat sijata maaperässä sellaisessa paikassa, että niitä on teknisesti hyvin vaikea poistaa. Poikkeusta säiliön poistamisvelvollisuudesta voi hakea kunnan ympäristönsuojeluviranomaiselta. Hakemus tulee perustella huolellisesti. Kunnan ympäristönsuojeluviranomainen harkitsee poikkeuksen myöntämisen tapauskohtaisesti.

Vastuu säiliöstä siirtyy kiinteistön uudelle omistajalle, joten tieto maahan jätetystä säiliöstä tulee antaa kiinteistön uudelle haltijalle.

13 § Rakennusten ja muiden rakenteiden kunnostustöissä syntyvät jätteet

Ulkona tehtävissä suihkupuhallus- ja muissa pölyävissä kunnostustöissä tulee käyttää määräyksen mukaisia suojauksia, jotta jätteiden pääsy ympäristöön estetään. Polyklooratut bifenyylit (PCB) ovat pysyvyydeltään ja kertyvydeltään pahimpia ympäristömyrkyjä. PCB:tä sisältävät tuotteet ja laitteet ovat vaarallisia jätteitä. PCB:tä tai lyijyä sisältävien saumausaineiden poisto on suoritettava siten, että syntyvät jätteet saadaan mahdollisimman hyvin talteen. Asbestitöiden luvanvaraisuus on määritelty asbestilainsäädännössä.

14 § Jätteiden hyödyntäminen maanrakentamisessa

Lainsäädännössä ei säädellä jätteen pienimuotoista hyödyntämistä maanrakentamisessa, tämän vuoksi määräys on perusteltu. Jätteen hyödyntämistä voidaan pitää pienimuotoisena esimerkiksi silloin, kun hyödynnettävän jätteen määrä on alle 500 t. Jättemateriaalia voidaan hyödyntää ainoastaan kenttien ja väylien rakennekerroksissa, mikäli sille on aito tarve. Jättemateriaalin hyödyntämisessä tulee noudattaa myös jätelain (646/2011) ja ympäristönsuojelulain (527/2014) vaatimuksia. Ilmoitus mahdollistaa kohteiden ja toiminnan ennakkovalvonnan. Ilmoituksen perusteella ympäristönsuojeluviranomaisen on mahdollista arvioida jätteen hyötykäytön soveltuvuus kohteeseen ja antaa tarvittaessa lisäohjeita tai määräyksiä.

Rakenteessa käytettävä jättemateriaali tulee olla käsitelty soveltuvaan palakokoon. Jätettä sisältävä rakenne tulee peittää vähintään 10 cm paksuisella pilaantumattomalla maa- tai kiviaineskerroksella tai päällystää asfaltilla tai muulla vastaavalla materiaalilla. Jätteen peittämisellä ja päällystämällä estetään jätteen leviämien ympäristöön ja sille altistuminen. Määräyksessä eriteltyjä ehtoja

noudattamalla hyödyntämisestä ei ennakkoon arvioiden aiheudu ympäristön pilaantumisen vaaraa. Vedenhankinnan kannalta tärkeillä pohjavesialueilla jätteiden hyödyntäminen maarakentamisessa on kielletty pohjaveden pilaantumisvaaran vuoksi.

Ympäristönsuojelulain 139 §:n perusteella kiinteistön uudelle omistajalle on annettava tieto jätteen hyödyntämisestä maarakentamisessa.

15 § Vesikasvillisuuden niitto

Vesistöön jätetty tai sinne kulkeutunut niitto- tai keräysjäte voi vaikeuttaa vesistön virkistyskäyttöä, rehevöittää vesistöjä ja aiheuttaa hajoamisen myötä hajuhaittoja. Määräyksellä ehkäistään vesistöiden pilaantumista sekä vesistöjen virkistyskäytölle ja rannan asukkaille aiheutuvia haittoja.

4 Ilmansuojelu

16 § Savuhaitat

Puunpolton savut huonontavat ilmanlaatua pientaloalueilla. Tuoreen ja märän puun, käsitellyn puun ja roskien polttaminen sekä kitupoltto kiinteistökohtaisissa lämmityskattiloissa ja muissa tulipesissä voi aiheuttaa ympäristön pilaantumista, ympäristön viihtyisyyden vähenemistä ja terveyshaittoja sekä naapuruussuhdelain kohtuutonta rasisitusta naapurikiinteistöille. Puunpoltossa syntyy pienhiukkasia sekä syöpävaarallisia PAH- ja muita yhdisteitä, jotka vaikuttavat sydän- ja hengityssairauksien kehittymiseen ja oireisiin. Yksittäisenkin talon huonosti toteutettu puunpoltto voi vaikuttaa suuresti lähialueen ilmanlaatuun.

17 § Rakennuksen hävittäminen polttamalla

Rakennusten polttamista ei käsitellä muussa kunnallisessa sääntelyssä eivätkä kokonaiset rakennukset jätesääntelyn mukaisesti ole jätettä, joten määräys on tarpeen, jotta voidaan paikallisesti ehkäistä rakennusten ja rakennelmien hävittäminen polttamalla. Tämä on perustelua, koska polttamisessa vapautuu runsaasti savukaasuja sekä erilaisia myrkyllisiä yhdisteitä.

Polttaminen on perusteltua silloin, kun rakennus on pelastuslaitoksen harjoituskohde.

18 § Kunnossa- ja puhtaanapitotyöt

Määräyksellä estetään muun muassa keväisen koneellisen katuhiekan poistamisen ja käytetyn hiekoitushiekan varastoinnin aiheuttamaa ilmanlaadun heikkenemistä. Lehtipuhaltimien käytön kieltäminen hiekoitushiekan poistamisessa on tarpeen niiden aiheuttaman erittäin runsaan pölyämisen takia.

5 Melun ja tärinän torjunta

Melu on yksi yleisimpiä ja tärkeimpiä elinympäristön laatua ja viihtyisyyttä heikentäviä tekijöitä. Melu on ääntä, jonka ihminen kokee epämiellyttävänä tai häiritsevänä tai joka on muulla tavoin vahingollista ihmisen terveydelle tai haitallista hänen muulle hyvinvoinnilleen. Melu heikentää monella tavalla ihmisen terveyttä ja hyvinvointia. Melu voi häiritä tai vaikeuttaa työskentelyä, lepoa ja nukkumista.

19 § Ilmoitusvelvollisuus erityisen häiritsevää melua tai tärinää aiheuttavasta toiminnasta

Pääsääntöisesti erityisen häiritsevää melua ja tärinää aiheuttavista toiminnoista tulee tehdä ympäristönsuojelulain 118 §:n mukainen meluilmoitus. Kohdassa on eritelty toiminnot, joista ei tarvitse tehdä meluilmoitusta, koska on katsottu, että ne eivät aiheuta merkittävää meluhaittaa.

Jos toiminnasta aiheutuvan melun tai tärinän arvioidaan olevan erityisen häiritsevää lähimmille asukkaille ja muille häiriintyvillä kohteilla, on tämän määräyksen mukaisista toiminnoista tehtävä ympäristönsuojelulain mukainen meluilmoitus.

20 § Tiedottamis- ja neuvotteluvelvollisuus

Tiedottamisvelvollisuudella vähennetään erityisen häiritsevää melua tai tärinää aiheuttavista toiminnoista koettua haittaa ja varmistetaan se, että vaikutuspiirissä olevat asukkaat sekä muut herkäät ja häiriintyvät kohteet voivat varautua ennalta haittoihin ja tarvittaessa hankkia toiminnasta lisätietoja toiminnanharjoittajalta tai viranomaiselta.

Neuvotteluvelvollisuus lähimpien häiriintymiselle erityisen herkkien kohteiden (esimerkiksi sairaalat ja päiväkodit) kanssa varmistaa, että häiriintyvillä kohteilla on mahdollisuus neuvotella toiminnanharjoittajan kanssa esimerkiksi meluntorjuntatoimenpiteistä tai hiljaisista ajoista.

21 § Erityisen häiritsevä melu yöaikaan

Määräyksellä ohjataan työt tehtäväksi pääsääntöisesti päiväaikaan, jolloin kunnossapidossa ja muissa töissä käytettävien koneiden ja laitteiden melua ei katsota erityisen häiritseväksi. Muun muassa jätehuolto ja liikenneväylien välttämättömät huoltotoimenpiteet, kuten esimerkiksi lumen auraus asuntojen ja muiden vastaavien kohteiden läheisyydessä ovat kuitenkin luonteeltaan sellaisia, ettei niitä ole tarkoituksenmukaista kieltää eikä myöskään vaatia meluilmoituksen tekemistä.

6. Muut toiminnot

22 § Maalämmön hyödyntäminen tai maa- ja kallioperän poraus

Maalämpöpumpuissa voidaan käyttää nesteitä, joiden ominaisuuksia tai riskejä pohjavedelle ei riittävästi tunneta. Suunniteltaessa maalämmön käyttöä kiinteistön lämmitysmuotona on etukäteen varmistettava käytettävän nesteen haitattomuudesta. Ympäristönsuojelulain 17 §:n mukaan pohjaveden pilaaminen sekä pilaantumisen vaaraa aiheuttava toiminta on kielletty.

Energiakaivojen riskit liittyvät porauskaluston öljyvuotoihin, lämmönsiirtoaineiden ja pintavesien pääsyyn kaivon kautta pohjaveteen sekä kaivon poraamisen aiheuttamiin muutoksiin pohjaveden virtausolosuhteissa. Pohjavesialueilla maalämpökaivo voi aiheuttaa pohjaveden pilaantumista.

Porausliete voi joutuessaan esim. sadevesiviemäriin saostua kaivoihin ja tukkia viemäriin. Hienojakoinen liete voi sadevesiviemäriin tai ojiin kautta vesistöön joutuessaan aiheuttaa likaantumista ja veden värjäytymistä laajalla alueella. Kuivuessaan liete voi levitä hienojakoisena pölynä laajalle alueelle ja varsinkin asuntoalueilla aiheuttaa huomattavia viihtyvyyden- ja jopa terveyshaittoja. Myös huolimattomasti läjitetty liete voi sateiden aiheuttamana pintavaluntana levitä tiealueille ja ojiin. Liete voidaan joko imeyttää porattavalle kiinteistölle tai johtaa selkeytettynä ojiin, mikäli se voidaan tehdä ilman edellä kuvattuja haittavaikutuksia. Muutoin se tulee kuljettaa pois kiinteistöltä sellaiseen paikkaan, jossa se voidaan luvallisesti käsitellä ilman ympäristö- ja terveyshaittoja.

7. Muut määräykset

23 § Poikkeaminen ympäristönsuojelumääräyksistä

Kohtuuttomien tilanteiden välttämiseksi voi joskus olla tarpeen poiketa ympäristönsuojelumääräyksistä. Siksi ympäristönsuojeluviranomaiselle annetaan mahdollisuus yksittäistapauksissa käyttää näistä määräyksistä poikkeavaa harkintaa.

24 § Yleinen velvollisuus antaa valvontaa varten tarpeellisia tietoja

Valvontaviranomaisella on ympäristönsuojelulain perusteella oikeus saada valvontaa varten tarpeelliset tiedot.

25 § Seuraamukset ympäristönsuojelumääräysten rikkomisesta tai laiminlyönnistä

Määräyksen tarkoituksena on selvittää ympäristönsuojelumääräysten rikkomisen seuraamuksia viittauksella ympäristönsuojelulain säädöksiin.

8. Voimaantulomääräykset

26 § Ympäristönsuojelumääräysten voimaantulo

Päätös ympäristönsuojelumääräysten hyväksymisestä annetaan tiedoksi siten kuin kunnalliset ilmoitukset kunnassa julkaistaan. Päätös katsotaan annetun tiedoksi, kun kuulutus on asetettu yleisesti nähtäville. Samoin kuulutetaan ympäristönsuojelumääräysten voimaantulosta.